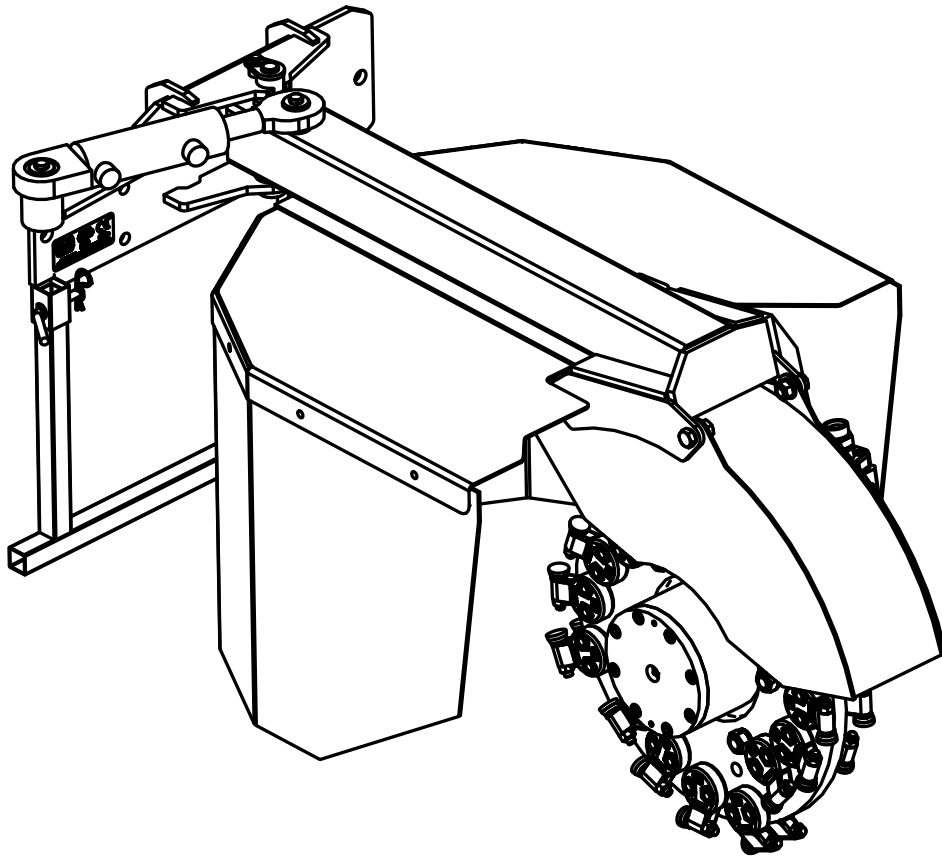


HERDER
F E R M E X

Gebruikershandleiding



Stobbenfrees SC-550H op een Robomax

Herder B.V.
Herculesweg 6, Industrieterrein "Arnestein", 4338 PL Middelburg.
Telefoon +31(0)118-679500, Telefax +31(0)118-638730.
www.herder.nl
0901.9028

**EU-Conformiteitsverklaring
in de zin van de EG-machinerichtlijn
2006/42/EG, Aanhangsel II A**

Hiermede verklaren wij

HERDER B.V.

Herculesweg 6

4338 PL Middelburg

dat de hierna vermelde machine op grond van haar ontwerp en constructie, alsmede in de door ons in omloop gebrachte uitvoering, beantwoordt aan de desbetreffende veiligheids- en gezondheidsvoorschriften van de EG-Richtlijn.

Na een wijziging aan de machine die niet in overleg met ons wordt uitgevoerd verliest deze verklaring haar geldigheid.

Productidentificatienummer: 1740.1017.0001

Uitvoering: Stobbenfrees SC-550H . Robomax (80L)

Desbetreffende EG-Richtlijn:

EG-Machinerichtlijn 2006/42/EG

Toegepaste geharmoniseerde normen:

.....

.....

Door interne maatregelen (ISO 9001) is ervoor gezorgd dat de standaardapparaten steeds beantwoorden aan de eisen van de actuele EG-richtlijnen en de aangewende normen.

Middelburg, 17 oktober 2017



P.B. Mouthaan



Oorspronkelijke gebruikershandleiding.

	Herculesweg 6 4338 PL Middelburg www.herder.nl +31 (0)118 679 500	
product id. nummer 1740.1017.0001	bouwjaar 2017	massa <input type="text"/> kg
	productnaam <input type="text"/>	

Uitvoering: Stobbenfrees SC-550H . Robomax (80L)

Het productidentificatienummer (PIN) is een uniek nummer welke is opgebouwd uit drie keer vier cijfers.

De eerste vier cijfers duiden de machine of het werktuig aan.

Bijvoorbeeld: **1250**. - - - - . - - - - is een **Grenadier** of **1500**. - - - - . - - - - is een **maaikorf**.

De tweede vier cijfers zijn een typeaanduiding

Bijvoorbeeld: 1250.**1160** . - - - - is een Grenadier **MBK512LSH** of 1500.**1002** . - - - - is een maaikorf **MRLT 300**.

De derde vier cijfers duiden het volgnummer aan van de voorgaande acht cijfers. Zo ontstaat dus voor elke machine of werktuig een uniek nummer.



Bewaar deze informatie zorgvuldig

Achterin deze handleiding vindt u enkele bladzijden waarop u aantekeningen kunt maken als aan uw machine wijzigingen worden uitgevoerd. Op deze manier kunt u altijd nagaan welke wijzigingen op uw machine zijn uitgevoerd.

Alle rechten voorbehouden. Niets in deze uitgave mag worden verveelvoudigd en/of openbaar gemaakt door middel van druk, fotokopie, microfilm of op welke andere wijze dan ook, zonder voorafgaande schriftelijke toestemming van Herder B.V. Dit geldt ook voor de bijbehorende tekeningen en schema's. Herder B.V. behoudt zich het recht voor om onderdelen op elk gewenst moment te wijzigen, zonder voorafgaande of directe kennisgeving aan de afnemer. De inhoud van deze handleiding kan eveneens gewijzigd worden zonder voorafgaande waarschuwing.

Algemene bepalingen

De garantievoorwaarden van de Metaalunie zijn altijd van toepassing, echter in bepaalde gevallen gaat de garantie van HERDER B.V. verder.

Het recht om te bepalen wat wel en niet onder de garantie valt, berust uitsluitend bij HERDER B.V.

Op nieuwe HERDER® machines geldt een garantietermijn van 12 maanden. Op gebruikte HERDER® machines en onder fabrieksgarantie verkocht, geldt eveneens een garantietermijn van 12 maanden.

Indien volgens uw mening enig deel voor garantie in aanmerking komt, dient dit deel franko aan ons adres te worden gezonden, voorzien van een label met het productidentificatienummer van de betreffende machine. Per separaat post dient 1 exemplaar van een in duplo ingevuld claimformulier aan ons te worden gezonden. Ingezonden onderdelen worden eigendom van Herder B.V. en wanneer de betreffende claim wordt geaccepteerd worden deze dan ook niet teruggegeven. Indien echter de betreffende claim niet wordt geaccepteerd, worden deze onderdelen ongefrankeerd teruggezonden.

Claims op onderdelen van een HERDER® machine, waarvan geen productidentificatienummers zijn vermeld, worden niet in behandeling genomen.

Claims worden niet in behandeling genomen indien het nieuwe onderdeel niet van ons is betrokken, of wanneer het claimformulier niet nauwkeurig en volledig is ingevuld.

De vermoedelijke oorzaken van het defect, als ook de omstandigheden waaronder het defect optrad, dienen duidelijk te worden uiteengezet.

Algemeenheden zoals "defect" of "gebroken" kunnen niet worden geaccepteerd.

Van garantie zijn uitgezonderd alle slijtagedelen zoals messenbalken, klepelassen en maaischijven. De beschadiging door obstakels behoort bij het normale werkrisico en is derhalve niet te garanderen.

Bij garantiegevallen op machines die via de erkende HERDER® dealers geleverd zijn, dienen de garantieclaims door deze dealers te worden behandeld.

Voor de garantie op die onderdelen of toebehoren van de HERDER® machines die door de betreffende fabrikanten of leveranciers zelf worden gegarandeerd, kunnen andere bepalingen van kracht zijn.

Alle aanspraak op garantie van een onderdeel of apparaat vervalft, indien reeds aan het betreffende onderdeel of apparaat werd gerepareerd of een poging tot reparatie werd aangewend, tenzij dit met toestemming is gedaan van HERDER B.V.

Er dient voor iedere garantieclaim een afzonderlijk claimformulier gebruikt te worden.

Eventuele schade van stilstand en reistijden kunnen niet op ons verhaald worden (zie ook de METAALUNIEVOORWAARDEN).

Wij zullen trachten uw claim zo soepel mogelijk te behandelen en de onderdelen zo snel mogelijk terug te zenden.

Inhoud

		Blz.
1	Inleiding	1-1
2	Veiligheidsvoorschriften	2-1
3	Verklaring stickers	3-1
4	Productbeschrijving	
4.1	Het hydraulisch systeem	4-1
4.2	Het freeswiel	4-1
4.3	Uitvoering	4-1
5	Technische specificaties	
5.1	Draaibereik	5-1
5.2	Dieptestelling	5-1
5.3	Geluidstoename	5-2
5.4	Massa	5-2
5.5	Hydrauliekgegevens	5-2
5.6	Freeswiel	5-2
5.7	Zwenkcilinder	5-2
5.8	Coderingen	5-3
5.8.1	Slangcodering	5-3
5.8.2	Cilindercodering	5-3
6	Bedieningsorganen	
7	Bedienen	
8	Storingen	
9	Onderhoud	
9.1	Dagelijks onderhoud	9-1
9.1.1	Smeren	9-1
9.1.2	Controleren	9-1
9.2	Periodiek onderhoud	9-1
9.3	Vervangingscriteria	9-2
10	Reparatie	
10.1	Laswerkzaamheden	10-1
10.2	Werken aan de hydraulische installatie	10-1
10.3	Vervangen van een beitel	10-1
10.4	Vervangen van een beitelhouder	10-2

		Blz.
11	Opslag/afdanken	
11.1	Opslag	11-1
11.2	Afdanken	11-1
<i>Bijlage A</i>	<i>Aandraaimomenten</i>	
<i>Bijlage B</i>	<i>Hydraulisch schema</i>	
<i>Bijlage C</i>	<i>Onderdelenlijst</i>	

Algemeen

Deze handleiding is bedoeld voor gebruikers en onderhoudspersoneel.
Bij de handelingen die alleen voor onderhoudspersoneel zijn bestemd, staat dit aangegeven.

Alles wordt er aan gedaan om er voor te zorgen dat de in dit handboek gegeven inlichtingen op de dag van uitgave correct zijn.



Lees eerst de gebruikershandleiding voor u met de machine gaat werken.

Deze gebruikershandleiding wordt bij iedere machine meegegeven om de bediener vertrouwd te maken met de juiste bediening, de onderhouds- en smeervoorschriften, om te wijzen op mogelijke gevaren, om daarmee zeker te zijn van een goed inzicht bij de bediener en voor het verkrijgen van de beste resultaten. Neemt u gerust contact op met uw leverancier. Indien e.e.a. niet duidelijk is. Wij bevelen u tevens aan deze gebruikershandleiding altijd voorhanden te hebben om eventueel te kunnen nazien.

Herder - Fermex kan niet aansprakelijk gesteld worden voor schade ontstaan door het gebruik van niet originele onderdelen en toebehoren, het verkeerd uitvoeren van reparaties en afstellingen, het niet opvolgen van de veiligheidsvoorschriften of schade.

De Herder - Fermex SC-550H is gemonteerd op een werktuigdrager. De Herder - Fermex SC-550H is ontworpen en gefabriceerd door Herder - Fermex te Middelburg.
Herder - Fermex behoudt zich het recht voor altijd veranderingen door te voeren in techniek, ontwerp en voorschriften, verbeteringen aan te brengen of te herstellen zonder enige aangifte of verplichting.

Gebruiksdoel

De stobbenfrees SC-550H wordt gebruikt voor het frezen van boven de grond uitstekende boomresten (stobben). Hiertoe behoren ook oppervlakte wortels (dit zijn boven de grond uitgroeiende wortels). Het is raadzaam het ondergronds frezen te beperken. Er ontstaat overmatige slijtage aan het freeswiel en de beitels tijdens frezen van grond en stenen.

Garantie-uitsluitingen

De Herder - Fermex SC-550H is uitsluitend bestemd voor het gebruiksdoel waarvoor hij wordt geleverd en door de fabrikant is gebouwd (gebruik volgens de voorschriften). Iedere andere vorm van gebruik wordt beschouwd als afwijkend van de voorschriften. Voor hieruit resulterende schade is de fabrikant niet aansprakelijk. Het risico berust uitsluitend bij de gebruiker.

Verbreek geen zegels zonder toestemming van Herder - Fermex.

Verbreekt u zegels zonder toestemming, dan vervalt de garantie.

Beitels zijn van garantie uitgesloten (dit zijn slijtagedelen).

Beschadiging van de beitels of het freeswiel door botsing met een obstakel is een normaal bedrijfsrisico.

Neem contact op met uw leverancier voordat u zelf gaat sleutelen en garantie claimt.



Lees de volgende veiligheidsvoorschriften voor u de stobbenfrees in gebruik neemt.



Dit symbool wordt overal in dit boek gebruikt om u te wijzen op de veiligheidsvoorschriften.

Deze voorschriften zijn van groot belang. Ze dienen zorgvuldig gelezen en opgevolgd te worden, omdat er anders direct gevaar bestaat voor het leven van de betrokken personen. Geef de veiligheidsinstructies ook door aan uw personeel. Daarnaast dienen de wettelijke veiligheid- en ongevallen preventievoorschriften te worden nageleefd.



De veiligheid van de bediener van de machine, is voor Herder - Fermex van groot belang. Wij verschaffen zelfklevende stickers, een handleiding, beschermkappen en andere hulpmiddelen voor de veiligheid van de bediener. Het voorafgaande is in uw belang. Wij verlangen van u een zorgvuldige bediening en gebruik van de stobbenfrees.



Lees de handleiding van de werktuigdrager.



Voor zekerheid en comfort: controleer altijd de aanwezigheid en de conditie van de beschermkappen en andere veiligheidsmiddelen aan en rond de machine.



Controleer en vervang meteen beschadigde onderdelen van de hydraulische en mechanische delen van de machine.



Overtuigt u er zich van dat alle freesbeitels en beitelhouders niet gebroken, versleten of mogelijk niet meer goed vast zitten. Vervang direct gebroken beitels (veroorzaakt onbalans van het freeswiel). Haal de bouten van de beitelhouders aan met een momentsleutel op 250 Nm.



De machine alleen laten bedienen door verantwoordelijke en volledige geïnstrueerd personeel. Voorkom bediening door een onervaren persoon.



Het zelfstandig vervoeren en bedienen van de stobbenfrees mag alleen door personen worden gedaan die aan de volgende eisen voldoen:

- a. Leeftijd ouder dan 18 jaar.
- b. Zich geestelijk en lichamelijk in goede conditie bevinden.
- c. Vakkundig zijn in het vervoeren, het bedienen en het plegen van onderhoud aan de machine. Tevens dit bewezen hebben tegenover de ondernemer en anders om.
- d. In staat zijn de taken naar behoren te kunnen vervullen.



Vraag, indien er geen wettelijke voorschriften bestaan, leveranciers van olie, filters, accu's, brandstof, antivriesmiddel, reinigingsmiddelen enz. om informatie over de effecten van deze stoffen op de mens en de natuur en over de veiligheidsregels die gevolgd dienen te worden voor het gebruik, de opslag en de vernietiging ervan.



Voer onderhoudswerkzaamheden en reparaties alleen uit wanneer de werktuigdrager uitstaat. Zorg ervoor dat de motor niet in een onbewaakt ogenblik gestart kan worden. Gevaar voor ongelukken! Haal altijd de sleutel uit het contactslot.

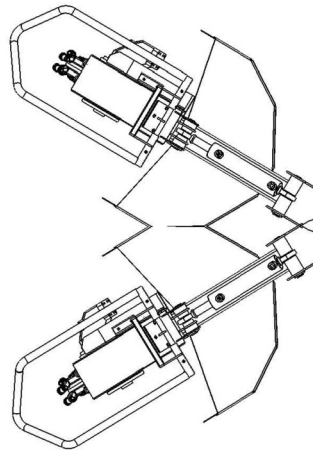


Bij veranderingen aan de stobbenfrees op eigen initiatief is iedere aansprakelijkheid van de fabrikant voor daaruit resulterende schade uitgesloten.
Verder kan het wijzigen van het systeem van invloed zijn op de prestaties van de stobbenfrees, waardoor niet meer gewaarborgd is dat de motor voldoet aan de wettelijke veiligheidsvoorschriften.



Iedereen moet uit de buurt blijven!!

Binnen het gevarenbereik van de stobbenfrees mogen zich geen mensen bevinden.



Gevaarbereik is in de omgeving van de stobbenfrees, voor personen binnen het bereik van de bewegingen en binnen het bereik van het draaiende freeswiel. Tevens in de directe omgeving van de stobbenfrees door wegslingerende delen hout en /of stenen. Stenen kunnen n.l. wel 50 meter ver weggeslingerd worden !
In het gevarenbereik van de stobbenfrees mogen zich geen personen bevinden.



De bediener mag alleen met de machine werken indien binnen het gevarenbereik van de stobbenfrees zich geen personen bevinden.



Het gevarenbereik altijd markeren of afzetten. Indien dit niet mogelijk is, moeten er schermen of vangwanden tegen het wegslingerend materiaal geplaatst worden.

- Werk nooit aan of in de buurt van het freeswiel wanneer de stobbenfrees in werking is en het freeswiel **niet** stil staat.
- Het freeswiel moet ook stil staan als de stobbenfrees verplaatst wordt.



Besteed vóóral aandacht aan de volgende in de gebruikershandleiding opgenomen aanbevelingen, om contact met rondvliegende houtspanen en ander materiaal te voorkomen.

- a. Houd toeschouwers uit de buurt van het gevarenbereik.
- b. Houd de freeswiel - beschermkappen en andere beschermingen aan de stobbenfrees in goede staat en werking.
- c. Voordat de stobbenfrees gestart wordt, moeten losse stukken hout, stenen, ijzerdraad en andere resten van de stobben, verwijderd worden.
- d. Tijdens de bedieningen moet er een veiligheidshelm (DIN 4840), een veiligheidsbril of een andere oogbescherming met gezichtsbescherming (DIN 58.211 , 58.213 of 58.214) gedragen worden.
- e. Helpers moeten eveneens voornoemde persoonlijke bechermingsuitrustingen dragen. Tijdens het frezen mogen zij zich slechts achter de bedieningsman ophouden.
- f. Ontbrekende of afgebroken freesbeitels moeten direct vervangen worden



Houd uw handen, voeten en kleding uit de buurt van de aangedreven draaiende delen.



Op de plaats van bestemming kan het voorkomen dat de stobbenfrees moeilijk bestuurbaar is. Neem de noodzakelijke voorzichtigheid in acht indien u door ruw en /of heuvelachtig terrein rijdt.



Laat de stobbenfrees nooit onbewaakt achter, tenzij de motor is afgezet en de sleutel uit het contactslot is verwijderd



Bedenk dat in het hydraulisch systeem wordt gewerkt met olie onder hoge druk. Een oliestraal onder hoge druk kan onzichtbaar zijn, door de huid heendringen en zware verwondingen veroorzaken. Probeer daarom nooit een lek met de hand op te sporen of af te dichten. het opsporen van een onverwachte lekkage moet u voorzichtigheid betrachten door een stukje hout of papier te gebruiken en niet de handen !

Raadpleeg bij verwonding door olielekkage direct een arts, i.v.m. infectiegevaar.



Vóórdát, door welke oorzaak dan ook, in de buurt van of aan de stobbenfrees werkzaamheden moeten worden uitgevoerd (b.v. inspecteren , reinigen etc.), moet men de werktuigdrager volgens de normale voorschriften afzetten



Controleer regelmatig of er losse bouten en moeren zijn en of slangen en koppelingen in orde zijn. Zo niet dan dient dit direct vervangen te worden. Bijzondere aandacht vragen de bouten van de beitelhouders: elke week controleren met de momentsleutel (250 Nm).



Controleer de beitelhouders en het freeswiel op scheuren tijdens het vernieuwen van de freesbeitels.



Neem alle druk uit het hydraulische systeem weg voordat u leidingen of slangen losmaakt. Ook indien u andere werkzaamheden aan het hydraulische systeem wilt uitvoeren. Overtuig u ervan dat verbindingkoppelingen goed aangehaald zijn en dat slangen en leidingen van goede kwaliteit zijn, vóórdát het systeem weer onder druk gezet wordt.



Het freeswiel moet tijdens het transport op b.v. een blok hout op de laadvloer rusten.



Wees attent en houdt u aan de voorgeschreven verkeersregels.



WAARSCHUWING: Overtreedt in geen geval bovengenoemde veiligheidsvoorschriften of die verderop in dit handboek staan vermeld teneinde schadelijke gevolgen aan machine en mogelijk letsel aan personen te vermijden.



De stobbenfrees mag uitsluitend gebruikt worden waarvoor hij bestemd is, zoals uiteengezet in dit handboek.



Draag gehoorbescherming als het geluidsniveau boven de 80 dB(A) uitkomt.



Houd rekening met zeer hete onderdelen na (over-)belasten van het hydraulisch systeem.



Werk niet bij schemer of in het donker, tenzij u zelf heeft gezorgd voor een goede werkverlichting.



Gebruik een stobbenfrees niet voor het optillen of vervoeren van personen of dieren.

- Volg de onderhoudsvoorschriften op.
- Gebruik uitsluitend originele onderdelen.

Verklaring stickers

Sticker 9904.0679:

Gevaar voor draaiende en rondvliegende delen.
Houd afstand als de stobbenfrees in werking is.

**Sticker 9904.0691:**

Het is verplicht als bediener een veiligheidsbril, oorbescherming en een veiligheidshelm te dragen.

**Sticker 9904.0684:**

Geen roterende delen aanraken voordat de stobbenfrees stilstaat.
Denk eraan dat de stobbenfrees na het stopzetten nog enige tijd uitloopt,
wacht tot alles helemaal stilstaat.



4.1 Het hydraulisch systeem



WAARSCHUWING: Hydraulische vloeistof die onder druk vrijkomt , kan bijna onzichtbaar zijn en kan nagenoeg kracht hebben om in de huid door te dringen. Daardoor is het oplopen van een infectie niet uitgesloten. Gebruik daarom bij het uitvoeren van reparaties speciaal daarvoor geschikte werkhandschoenen.

Loopt men toch een verwonding op, raadpleeg dan deskundige hulp om infectie of andere reacties te voorkomen.



WAARSCHUWING: Neem alle druk uit het hydraulische systeem weg voordat u een leiding afkoppelt. Indien alle leidingen weer gemonteerd zijn, zorg er dan voor dat alle koppelingen goed zijn aangehaald, vóórdat het systeem weer onder druk wordt gezet.

De stobbenfrees is geheel hydraulisch aangedreven. Het hydraulisch schema vindt u in bijlage B.

De werktuigdrager drijft direct een hydraulische motor aan. De hydraulische motor drijft het freeswiel aan. Met een functie van de werktuigdrager wordt de zwenkcilinder bediend. Een extra met de hand instelbaar regelventiel maakt het mogelijk de zwenksnelheid van het freeswiel zó te regelen dat bij zwaardere houtsoort de aanzetsnede in goed harmonie wordt gebracht met het beschikbare vermogen aan het freeswiel.

4.2 Het freeswiel

Het freeswiel is uitgerust met 32 freesbeitels die door middels van houders en bouten met het wiel bevestigd zijn.

Het freeswiel heeft een diameter van 550 mm en een dikte van 25 mm. Het freeswiel heeft een toerental van 1080 omw./min. en een snijsnelheid van 36,3 meter per seconde.

4.3 Uitvoering

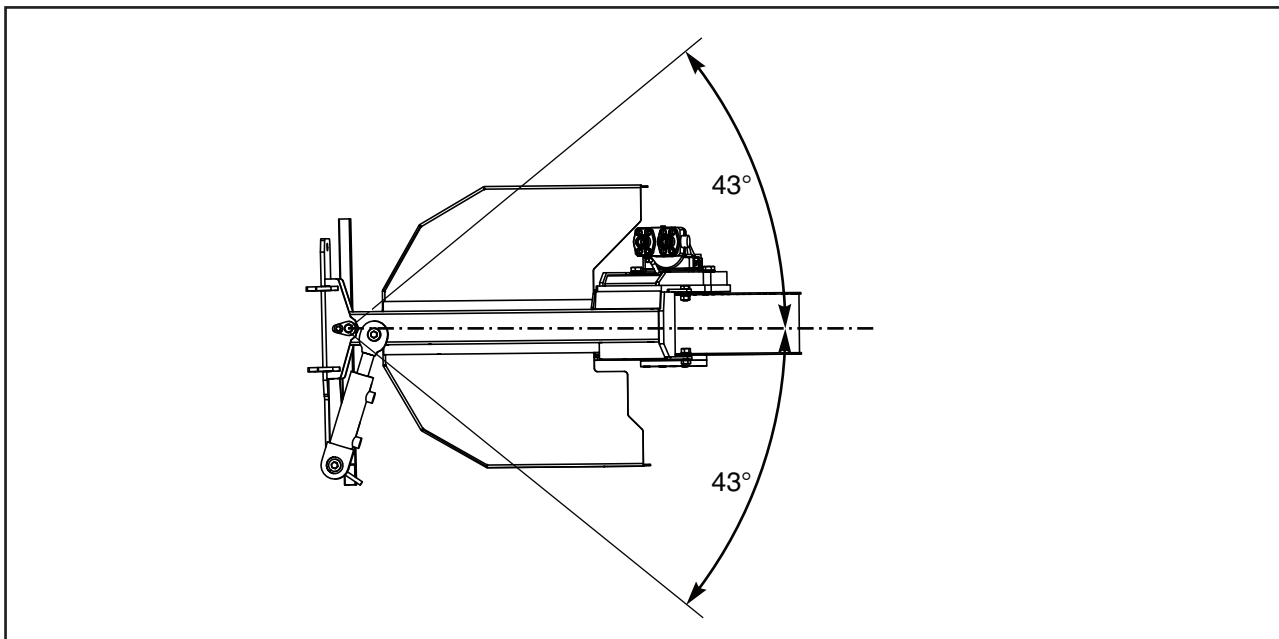
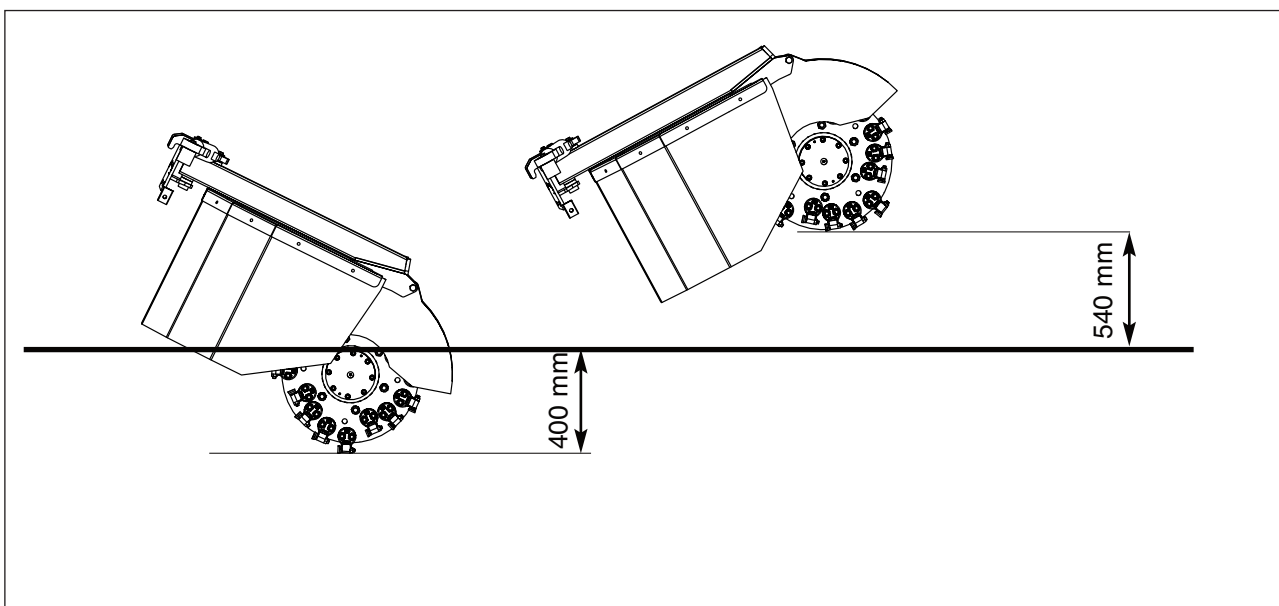
Verklaring van de codering van de uitvoering:

SC-410H

SC.	Stobbenfrees
550	Diameter van freeswiel in mm
H	Hydraulisch aangedreven

5.1 Draaibereik

De stobbenfrees heeft een draaibereik van ca. 86° (maximaal 1100 mm)..

**5.2 Dieptestelling**

5.3 Geluidstoename

Tijdens het werken met de stobbenfrees is het geluid zodanig dat het dragen van oorbescherming verplicht is.

5.4 Massa

De massa van de Stobbenfrees is aangegeven op het typeplaatje.



5.5 Hydrauliekgegevens

- Toegestane soorten hydrauliekolie: - minerale olie type HLP viscositeit HVI 46;
- biologisch afbreekbare olie type HE of HTG.

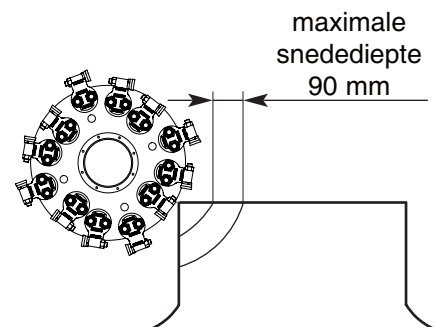
Gebruik geen verschillende oliesoorten door elkaar.

- Toegepaste hydrauliekolie: De stobbenfrees is standaard afgevuld met Mobil Univis N46 (minerale olie type HLP).

Hydraulisch vermogen:

5.6 Freeswiel

Maximale vermogen	: 350 bar - 80 l/min.
Diameter	: 550 mm
Wieldikte	: 24 mm
Aandrijving	: hydraulisch
Toerental	: 1080 omw./min.
Snijsnelheid	: 36,3 m/s
Aantal beitels	: 32
Materiaal beitels	: tungsten carbide
Maximale snediediepte	: 90 mm



5.7 Zwenkcilinder

Maximale vermogen	: 200 bar - 10 l/min.
Zwenksnelheid	: instelbaar

5.9 Coderingen

5.9.1 Slangcodering

Zie voor informatie over de hydrauliekslangen het meegeleverde boekje "Overzicht slangen".

5.9.2 Cilindercodering

In de onderdelenlijsten zijn de cilinders met een code aangeduid, hierbij zijn twee mogelijkheden;

1. De code bestaat uit drie getallen.

De getallen uit de code staan resp. voor de binnendiameter van de cilinder, de stangdiameter en de slaglengte.

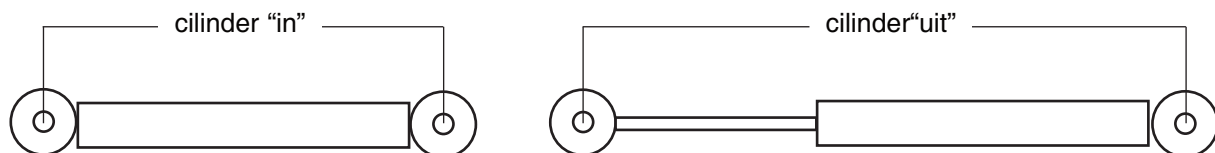
Voorbeeld:

Cilinder 70/40/606

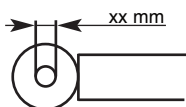
- 70= binnendiameter van de cilinder (mm)
- 40= diameter van de zuigerstang (mm)
- 606= slaglengte (mm)

2. De code bestaat uit vijf getallen.

De eerste vier getallen uit de code staan resp. voor de binnendiameter van de cilinder, de stangdiameter, de lengte van de cilinder "in" en de lengte van de cilinder "uit".



Het getal met mm staat voor de diameter in millimeters van het gat waarin een pen komt.



Voorbeeld:

Cilinder 70/40/1070-1830 50mm

- 70=binnendiameter van de cilinder (mm)
- 40=diameter van de zuigerstang (mm)
- 1070= de lengte van de cilinder "in" (mm)
- 1830= de lengte van de cilinder "uit" (mm)
- 50 mm= diameter van het gat waar de pen in komt (mm)

Instelbare snelheid van zwenkcilinder

De snelheid van de zwenkcilinder kan worden geregeld door middel van een regelventiel dat op de zwenkcilinder zit. Hiermee kan het zwenken van het freeswiel nog nauwkeuriger, afhankelijk van de houtsoort, worden ingeregeld.

Als de knop van het regelventiel rechtsom wordt gedraaid, zal de snelheid van de zwenkcilinder afnemen.

Als de knop van het regelventiel linksom wordt gedraaid, zal de snelheid van de zwenkcilinder toenemen.

Werken met de stobbenfrees

WAARSCHUWING: Vóórdat de werktuigdrager wordt gestart moeten losse stukken hout, stenen, touw en /of staaldraad etc. van of rondom de te frezen stobbe verwijderd worden. Neem de sleutel uit het contactslot voordat u iets gaat verwijderen.

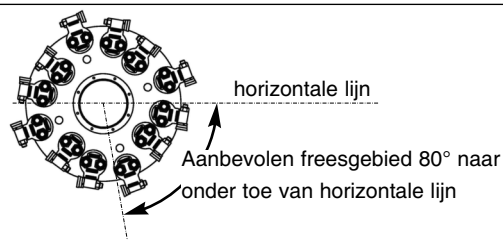


GEVAAR ! Tref de volgende voorzorgmaatregelen om ernstige verwondingen of zelfs de dood door contact met het draaiende freeswiel of rondslingerende delen (stenen) te vermijden :

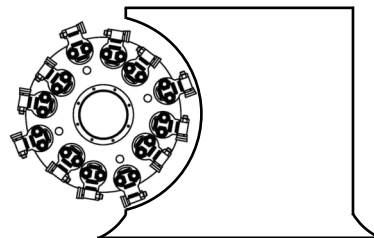
- Iedereen moet buiten het gevarenbereik blijven (zie hoofdstuk 2).
- Werk nooit in de nabijheid van het freeswiel, zonder eerst de werktuigdrager te hebben uitgeschakeld!
- Het freeswiel moet stilstaan vóórdat men met de werktuigdrager gaat rijden of anderszins getransporteerd wordt.

BELANGRIJK:

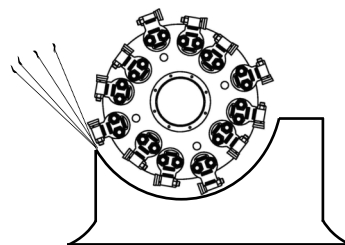
Frees de stronk alleen binnen het aanbevolen snijbereik

**BELANGRIJK:** De stronk **nooit** onderfreen.

Onderfreen kan tot een hevige terugslag en schade aan de onderdelen leiden.

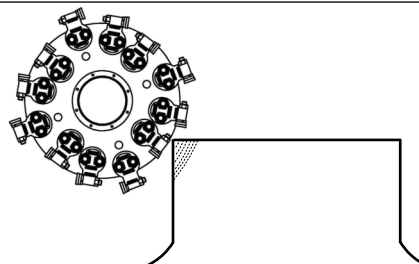
**BELANGRIJK:** De stronk **nooit** vanaf de bovenkant frezen.

De snijtanden zullen snippers en rommel omhoog en in de richting van de bediener slingeren.



Plaats het freeswiel zoals afgebeeld.

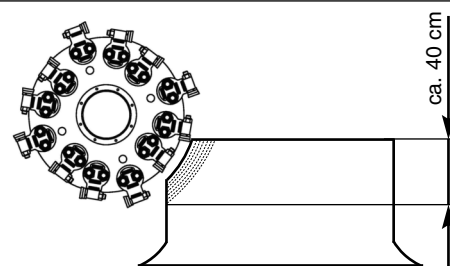
Maak een lichte snede over de stobbe met behulp van de zwenkcilinder.



1. Houdt het freeswiel naast de stronk.
2. Laat het freeswiel zakken met de knikcilinder.
3. Maak een diepere snede.

NB: De afmeting en snelheid van de snede hangen af van de hardheid en het soort hout.

Herhaal de voorgaande stappen 1 t/m 3 tot ongeveer 40 cm van de stronk is weggesneden

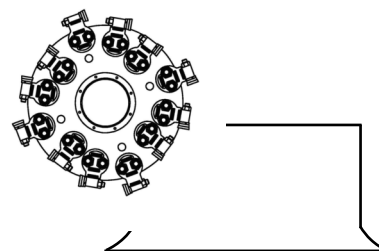


- Breng het freeswiel omhoog.
Rijdt de stobbenfrees 10 à 15 cm dieper in de stronk.

Herhaal de voorgaande snijprocedures.

BELANGRIJK:

Eerst de stronk tot op grond wegfrezen. Daarna pas in de grond de stronk wegfrezen.



De met een * aangegeven handelingen kan de bediener evt. zelf doen. De overige werkzaamheden moeten aan onderhoudspersoneel worden overgelaten.

Storing	Oorzaak	Verhelpen storing
Te weinig hydraulisch vermogen beschikbaar	- Slang of leiding kapot	- Slang of leiding vervangen
Stobbenfrees 'start' niet	- Werktuig geblokkeerd	* Motor stoppen en de sleutel uit het contactslot halen. Verhelp de blokkering.

De onderhoudswerkzaamheden zoals beschreven in 9.1.1 en 9.1.2 kunnen door de bediener zelf worden uitgevoerd. De overige werkzaamheden moeten aan onderhoudspersoneel worden overgelaten.

9.1 *Dagelijks onderhoud*

9.1.1 *Smeren*



Voor het smeren de stobbenfrees uitzetten en de sleutel uit het contactslot halen.

De voorlagering van de werktuigdrager dient elke **4 uur** doorgesmeerd te worden. Tijdens het doorsmeren zal het vet tussen het freeswiel en de motor vandaan komen.

Smeer de overige smeerpunten na elke 8 werkuren door met Mobil Grease XHP 222 of gelijkwaardig. Doorsmeren betekent smeren totdat het vet uit de scharnierpunten komt.

9.1.2 *Controleren*



Controleer dagelijks of er losse bouten en moeren zijn. Zonodig vastzetten of vervangen.



Controleer de stobbenfrees dagelijks op beschadigde hydrauliekslangen en koppelingen en laat deze zonodig vervangen (Zie par. 9.3, Vervangingscriteria).



Controleer dagelijks de beitelhouders en het freeswiel op scheuren.



Controleer dagelijks of de waarschuwings- en bedieningsstickers nog aanwezig en leesbaar zijn. Vervang de stickers zonodig.

9.2 *Periodiek onderhoud*

- Controleer de stobbenfrees wekelijks op scheurvorming. Vervang of repareer gescheurde onderdelen.
- Controleer de stobbenfrees wekelijks op lekkage van cilinders, koppelingen enz. Vervang lekke afdichtingen.
- Controleer wekelijks de cilinderstangen op roestvorming. Behandel wekelijks de cilinderstangen, of delen ervan, die weinig in- en uitschuiven met een conserveringsmiddel.
- Controleer wekelijks of de draaipunten niet te veel speling hebben. Vervang zonodig betreffende onderdelen.
- Controleer wekelijks de bouten van de beitelhouders: controleren met de momentsleutel (250 Nm).

9.3 *Vervangingscriteria*

- Mechanische constructie: Vervang of repareer gescheurde onderdelen.
- Draaipunten: Vervang de betreffende onderdelen als er teveel speling ontstaat.
- Hydrauliekslangen: Vervang de hydrauliekslangen zodra de stalen mantel zichtbaar is of als ze anderszins beschadigd zijn.
- Stickers: Vervang de stickers (zie hoofdstuk 3 - Verklaring stickers) zodra deze onduidelijk worden of loslaten.
- Onderdelen hydraulische installatie: Laat lekkende componenten vervangen of repareren.

10.1 Laswerkzaamheden

- Maak voor het lassen beide accuklemmen. Demonteer eerst de – aansluiting, daarna de + aansluiting. (Monteer de polen na het lassen in omgekeerde volgorde).
- Bevestig de massaklem van het lasapparaat zo dicht mogelijk bij de te lassen plaats, zodat er geen lasstroom over de lagers en dergelijke loopt.
- Verwijder eventuele olie- en gewasresten voor u gaat lassen, dit vanwege het brandgevaar.

10.2 Werken aan de hydraulische installatie



Stop de werktuigdrager en neem de sleutel uit het contactslot.



Draai nooit koppelingen los voordat u er zeker van bent dat de druk eraf is.



Bedenk dat in het hydraulisch systeem wordt gewerkt met olie onder hoge druk. Een oliestraal onder hoge druk kan onzichtbaar zijn, door de huid heendringen en zware verwondingen veroorzaken. Probeer daarom nooit een lek met de hand op te sporen of af te dichten. Raadpleeg bij verwonding door olie lekkage direct een arts, i.v.m. infectiegevaar.



Kijk uit voor wegsputende olie als een koppeling is losgedraaid. Als een cilinder die gevuld is met olie door een kracht van buitenaf wordt bewogen kan er olie uitspuiten.



Sleutel niet zelf aan poortveiligheden.



Voer gemorste olie altijd volgens de geldende regels af.

- Let er bij alle werkzaamheden op dat er geen vuil in de hydraulische installatie komt.
- Neem contact op met uw leverancier als er iets niet duidelijk is.

10.3 Vervangen van een beitel

Het vervangen van een beitel moet aan onderhoudspersoneel worden overgelaten.



Stop de motor en neem de sleutel uit het contactslot.

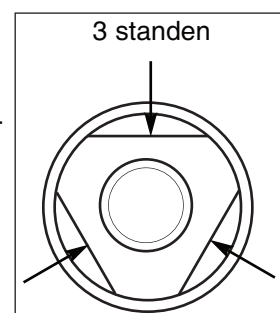
De 32 beitels worden bevestigd met een borgmoer in een beitelhouder. Indien een beitel is versleten (bot geworden of (stukjes van) gebroken) moet de beitel worden vervangen of verdraaid.

De beitel kan namelijk op 3 standen worden geplaatst. De beitel kan 2x verdraaid worden voordat de beitel geheel is versleten.

Als alle 3 de standen zijn versleten, zal de beitel geheel moeten worden vervangen.



Let op! Wanneer een beitel wordt verdraaid of vervangen dient de borgmoer vervangen te worden.



Het vervangen van een beitel gaat als volgt;

- Verwijder de beitel uit de beitelhouder.
- Maak het aanlegvlak van de beitelhouder voor de beitel en de borgmoer goed schoon.
- Monteer de beitel **met nieuwe borgmoer** (aandraaimoment 110 Nm).

10.4 Vervangen van een beitelhouder

Het vervangen van de beitelhouder moet aan onderhoudspersoneel worden overgelaten.



Stop de motor en neem de sleutel uit het contactslot.

Indien een beitelhouder is versleten of gescheurd, moet de beitelhouder worden vervangen.

Het vervangen van een beitelhouder gaat als volgt;

- Verwijder de beitel uit de te vervangen beitelhouder.
- Demonteer de beitelhouder door de verzonken bouten los te draaien.
Opmerking: Indien de koppen van de verzonken bouten dichtzitten met geharde en droge grond, dan kunnen ze worden schoongemaakt met een schroefdraaier; in het ergste geval met een elektrische boor.
- Controleer of het freeswiel nog in goede staat verkeert (geen scheurtjes mogen worden geconstateerd).
Is dit laatste wel het geval, dan moet het freeswiel vervangen worden.
- Maak de plaats waar de nieuwe beitelhouder (let op er zijn 2 verschillende soorten, zie hiervoor de onderdelengroep 700.24) moet komen goed schoon.
- Plaats de nieuwe beitelhouder.
- Monteer de bouten en **nieuwe** borgmoeren (aandraaimoment 250 Nm).
- Monteer een beitel (aandraaimoment 110 Nm).

11.1 Opslag

Als de stobbenfrees langere tijd niet wordt gebruikt neem dan de volgende maatregelen:

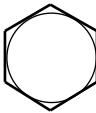
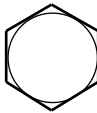
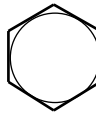
- Maak de stobbenfrees op een daarvoor bestemde plaats schoon met een hogedrukreiniger of iets dergelijks. Als de machine wordt schoongemaakt met een hogedrukreiniger of iets dergelijks
- Voer eventuele reparaties en/of onderhoud uit.
- Smeer alle draaipunten door.
- Werk lakschade bij.

11.2 Afdanken

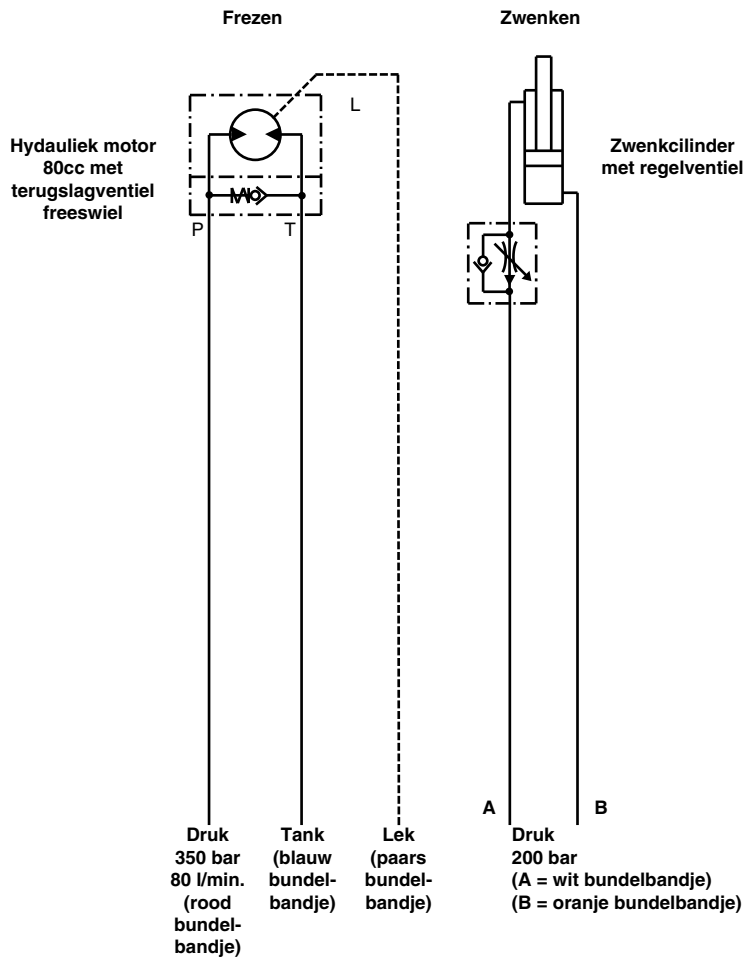
- Tap de hydrauliekolie af en vang dit op.
- Demonteer de kunststof onderdelen.
- Verwijder het smeervet.
- Voer de olie- en vetresten volgens de geldende regels af.
- Voer de kunststof onderdelen volgens de geldende regels af.
- Voer de overige onderdelen af als metaalschroot.

Aandraaimomenten

Onderstaande tabel geeft **algemeen** aanbevolen aandraaimomenten aan.
 Als in de handleiding voor bepaalde boutverbindingen andere momenten worden voorgeschreven, hebben deze voorrang op de tabel

	 8.8		 10.9		 12.9	
	FT. LBS.	NEWTON METERS	FT. LBS.	NEWTON METERS	FT. LBS.	NEWTON METERS
M6	7	9,5	10	13,5	11	15
M8	18	24	25	34	29	39
M10	32	43	47	64	58	79
M12	58	79	83	112,5	100	136
M14	94	127	133	180	159	216
M16	144	195	196	266	235	319
M18	190	258	269	365	323	438
M20	260	353	366	496	440	597
M22	368	499	520	705	628	852
M24	470	637	664	900	794	1077
M27	707	959	996	1351	1205	1634
M30	967	1311	1357	1840	1630	2210

Hydraulisch schema



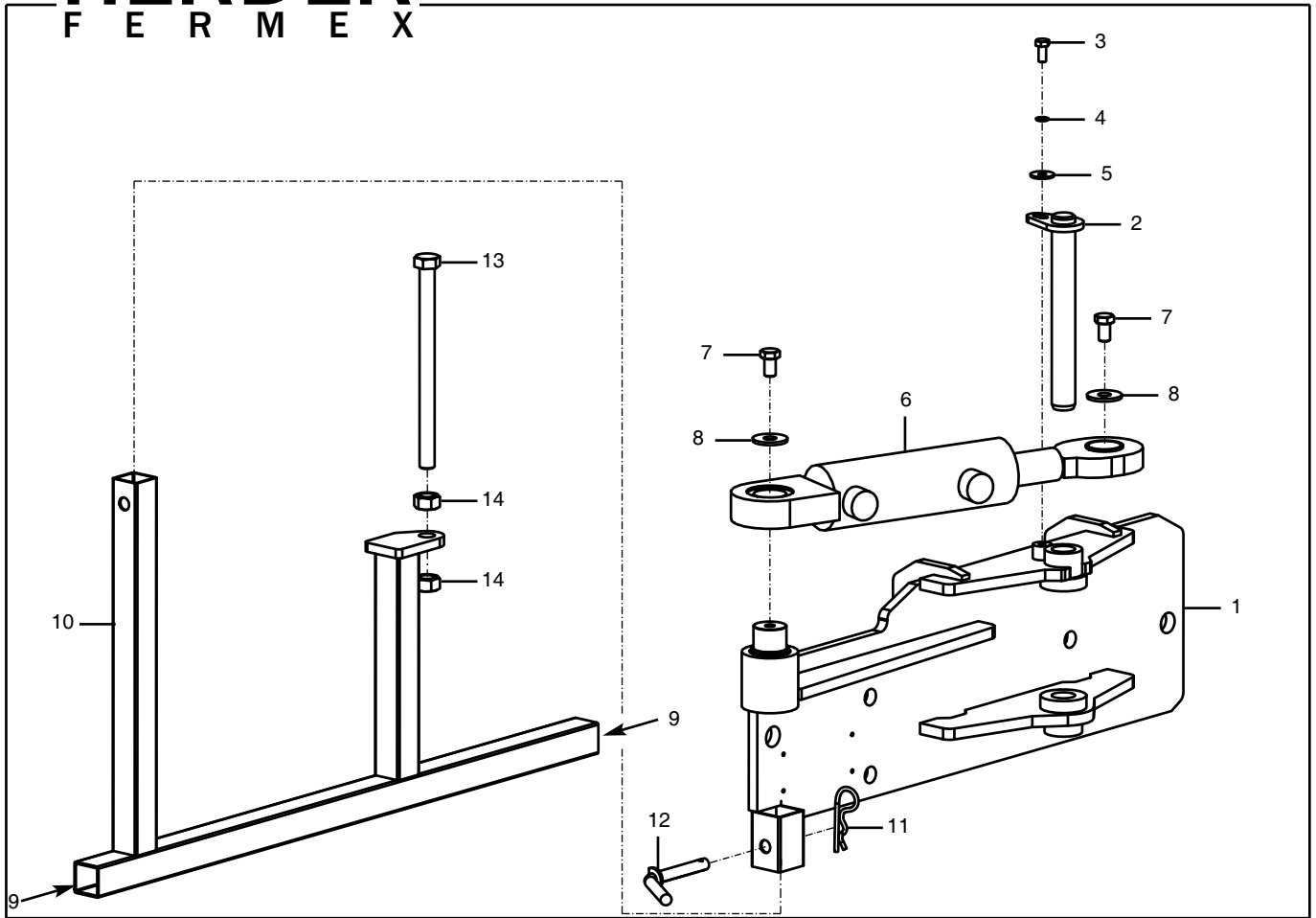
Onderdelenlijsten

Vermeld bij het bestellen van onderdelen altijd de volgende gegevens van de machine:

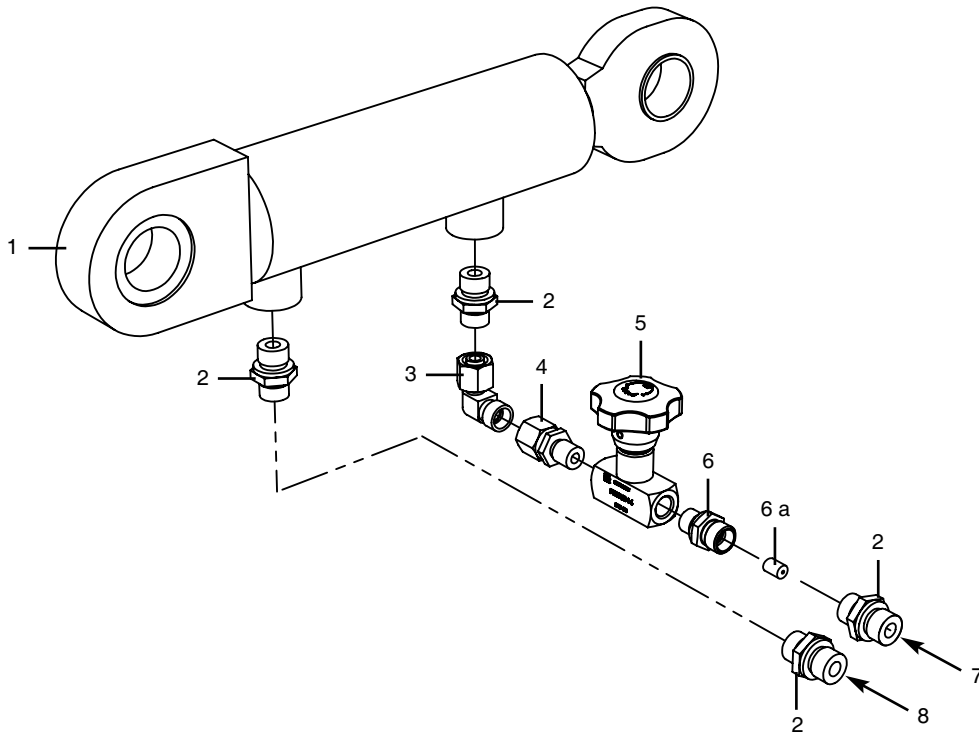
Productidentificatienummer + Bouwjaar

Inhoud

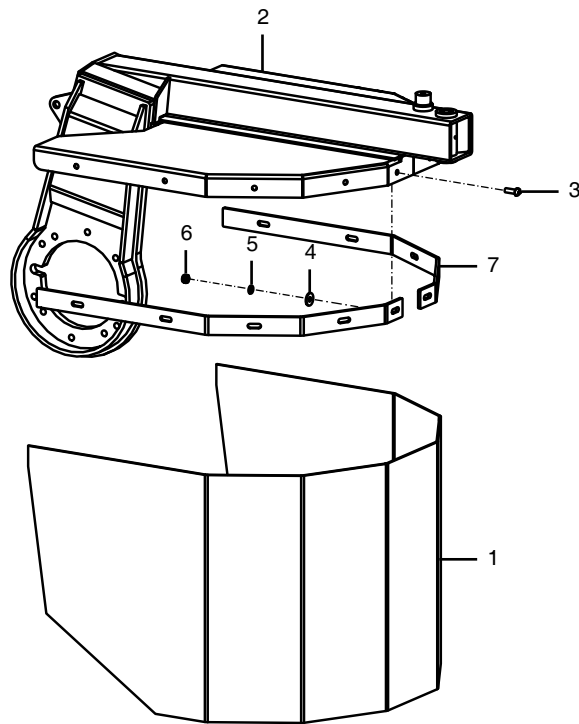
Groep	-----	Aanbouwframe Herder-Fermex SC-550-H . Robomax
Groep	-----	Beschermkap Herder-Fermex SC-550H . Robomax
Groep	-----	Freeswielnaaf met oliemotor 80 cc Herder-Fermex SC-550H . Robomax
Groep	700.24	Freeswiel met beitels Herder - Fermex SC-550H



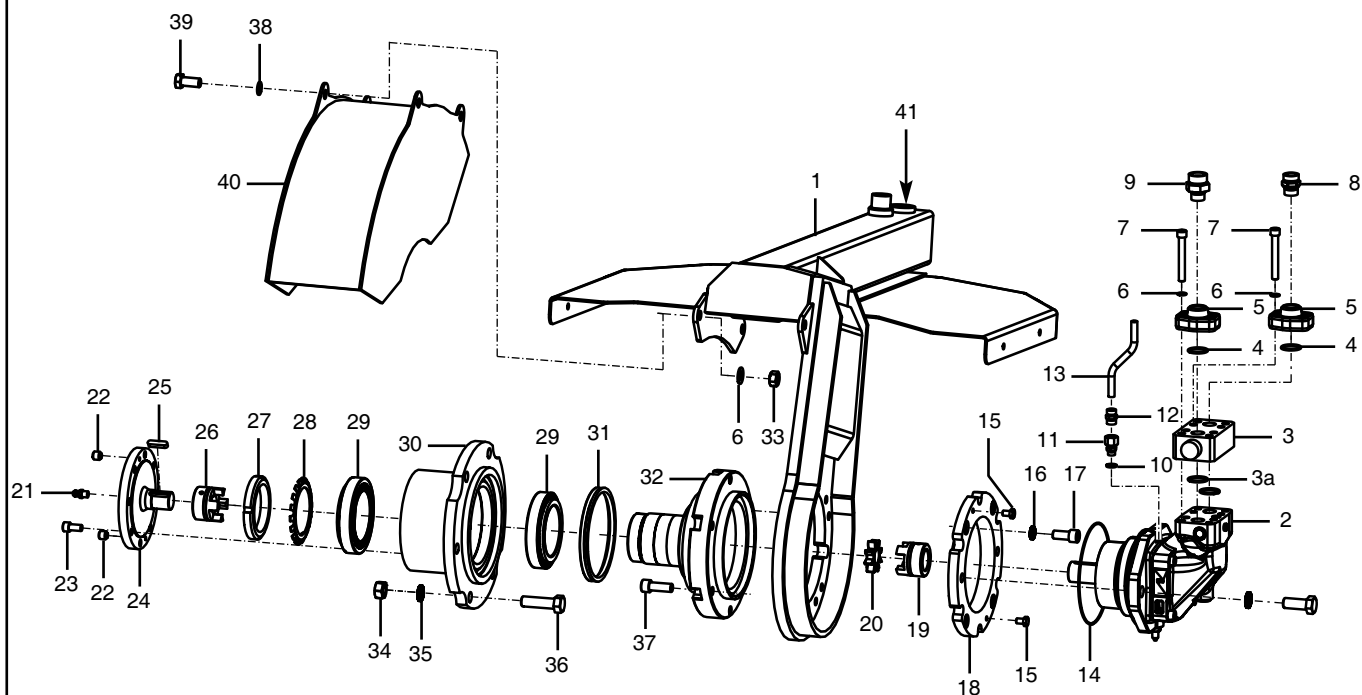
Pos. Nr.	Bestelnr.	Benaming	Aantal	1/2
1	1742.1013	Ophanging stobbenfrees SC-550 Robomax	1	
2	1782.1008	Pen $\varnothing 25 \times 200$	1	
3	9101.0804	Tapbout M8x18 DIN933	1	
4	9205.1000	Veerring M8 DIN17222	1	
5	9203.0600	Carrosseriering SR8 DIN9012A	1	
6	9430.0304	Cilinder 60/35/102 Ogen $\varnothing 35$	1	
6 a	9358.2024	Afdichtingsset - cilinder	-	
7	9101.1202	Tapbout M12x20 DIN933	2	
8	9203.0800	Carrosseriering M12 DIN9021A	2	
9	9550.1001	Stop 35x35x2	3	
10	1742.1014	Steunpoot	1	
11	9255.0400	Haarspeldveer HV4 DIN11024	1	
12	1672.1003	Grendelpen Electr.verz.	1	
13	9100.1619	Bout M16x220 DIN931	1	
14	9150.1600	Moer M16 DIN934	2	



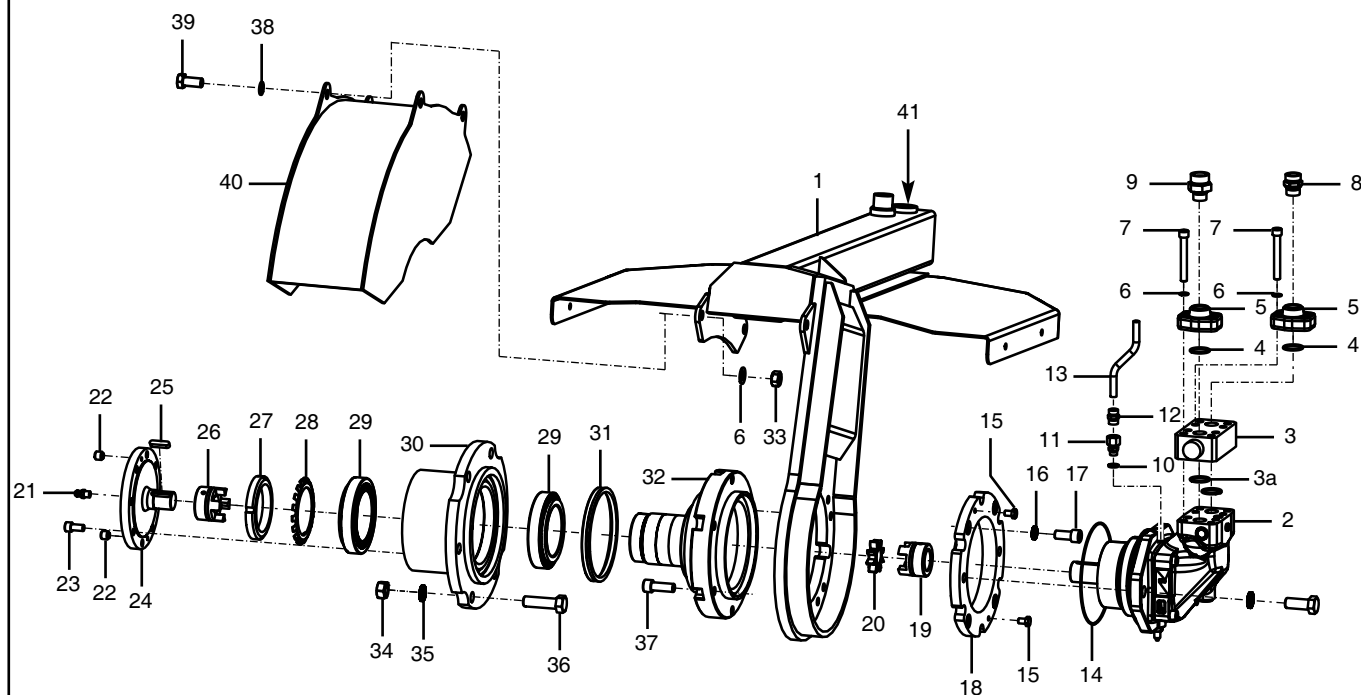
Pos. Nr.	Bestelnr.	Benaming	Aantal	2/2
1	9430.0304	Cilinder 60/35/102 Ogen $\varnothing 35$	1	
1 a	9358.2024	Afdichtingsset - cilinder	-	
2	9300.1008	Rechte inschroefkoppeling 3/8"- 10mm	4	
3	9300.2632	Instelbare haahse koppeling 10mm	1	
4	9300.3202	Standpijp 1/4"- 10mm	1	
5	9420.3104	Regelbare smoring 1/4"	1	
6	0081.0610	Rechte inschroefkoppeling 1/4"- 10mm (t.b.v. smoring)	1	
6 a	9310.1112	Smoring 1/16"NPTF x 1,2mm	1	
7	9304.0118	Snelkoppelings huis 3/8"	1	
8	9304.0168	Snelkoppelings stekker 3/8"	1	



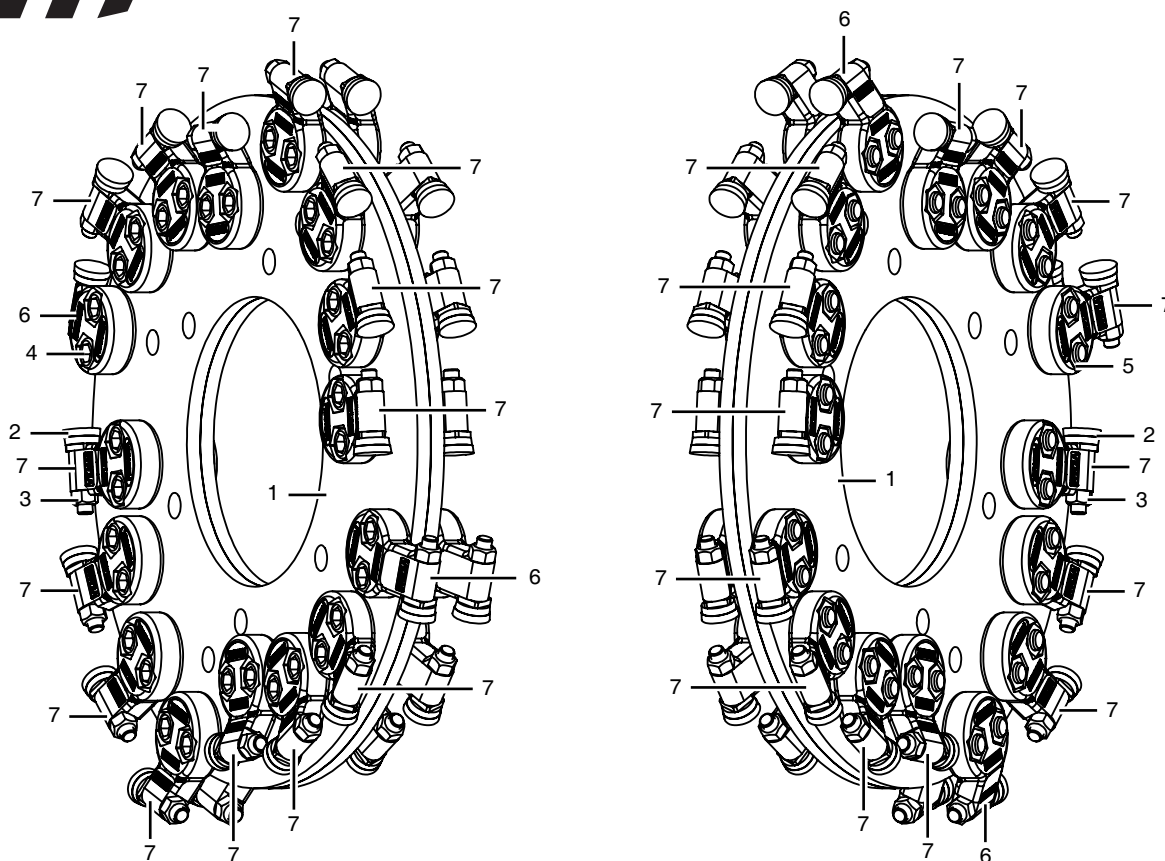
Pos. Nr.	Bestelnr.	Benaming	Aantal	1/1
1	0082.0560	Beschermflap SC 2100x600	1	
2	1852.1050	Freeswielframe 550 Speciaal (incl. Pos. Nr. 2a)	1	
3	9109.1004	Laagbolkopschroef M10x30 - 10.9	10	
4	9203.0700	Carrossiering SR10 DIN 9021A	10	
5	9200.1000	Sluitring SR10 DIN 125.1B	10	
6	9154.1000	Borgmoer M10 DIN 985	10	
7	0051.7196	Klemstrip beschermflap	2	



Pos. Nr.	Bestelnr.	Benaming	Aantal	1/2
1	1852.1050	Freeswielframe 550 Speciaal (incl. Pos. Nr. 41)	1	
2	9413.2015	Oliemotor 80 cc F12.80 - Cil. as 40 mm	1	
-	9358.0031	Afdichtset oliemotor F12.80	-	
3	9420.4035	Nazuigklep cpl. 1" 6000 PSI (incl. pos. nr. 3a, 3b, 3c en 3d)	1	
3a	9350.4810	O-ring ø32,93x3,53	2	
3b	9350.3223	O-ring 25x2,5	1	
3c	9302.0025	Inbouw terugslagklep 1" 0,25 bar	1	
3d	9305.0105	Afdichtstop 1"	1	
4	9350.4810	O-ring ø32,93x3,53	2	
5	9303.0435	Draadflens 3/4" - 6000 PSI	2	
6	9205.1400	Borgring VS13 DIN 17222	12	
7	9105.1215	Inbusbout M12x90 DIN 912	8	
8	9300.1019	Rechte inschroefkoppeling 3/4" - 22 mm	1	
9	9300.1042	Rechte inschroefkoppeling 3/4" - 25 mm	1	
10	9352.0100	Afdichtring 1/4-13,7x20,6x2,1	1	
11	9300.4204	Reduceerkoppeling 12 - 8 mm	1	
12	9300.1606	Rechte koppeling 12 mm	1	
13	0014.2369	Lekleiding 12 mm	1	
14	9350.3474	O-ring ø196,52x2,62	1	
15	9101.1002	Tapbout M10x16 DIN 933	2	
16	9205.3080	Nord-lock borgring M16	4	
17	9105.1603	Inbusbout M16x35 DIN 912	4	
18	0063.6157	Flens	1	
19	9510.2036	Koppelingshelft A28 As ø40 motordeel	1	
20	9510.5018	Tandkrans A28 polyamide wit	1	
21	9310.0001	Smeernippel M6x1 recht	1	
22	9112.0800	Stelschroef M8x8 DIN 916	2	
23	9105.1203	Inbusbout M12x25 DIN 912	8	
24	0024.0934	Aandrijfflens	1	
25	9256.1004	Spie 10x8x40 (in aandrijfflens)	1	
26	9510.2023	Koppelingshelft A28 As ø35 freeswieldeel	1	
27	9153.1900	Stelmoer M95x2 AN19	1	
28	9214.1900	Borgring as 95 MB19	1	
29	9500.2132	Kegellager ø100xø150x34	2	
30	1722.1025	Freeswielflens	1	



Pos. Nr.	Bestelnr.	Benaming	Aantal	2/2
31	9351.0239	V-ring 170	1	
32	0022.0560	Freeswielas	1	
33	9150.1600	Moer M16 DIN 934	4	
34	9154.2000	Borgmoer M20 DIN 985	6	
35	9205.3100	Nord-lock borgring M20	6	
36	9100.2001	Bout M20x70 DIN 931	6	
37	9105.1605	Inbusbout M16x45 DIN 912	6	
38	9200.1400	Sluitring SR16 DIN 125.1B	4	
39	9101.1604	Tapbout M16x35 DIN 933	4	
40	1852.1028	Spanenkap	1	
41	9503.0801	Spanbus $\varnothing 25 \times \varnothing 32 \times 25$	2	



Pos. Nr.	Bestelnr.	Benaming	Aantal	1/1
-	1742.1007	Freeswiel schijf SC-550H cpl.	-	
1	0063.2583	Freeswiel schijf SC-550H	2	
2	9572.3018	Beitel Fermex 30x2 (incl. Pos. 3)	32	
3	9165.1101	Borgmoer 1/2" UNC	32	
4	9109.1604	Inbusbout M16x1,5x60 DIN912 12.9	32	
5	9154.1611	Borgmoer M16x1,5 DIN980V	32	
6	9575.2003	Beitelhouder Binnen Fermex	4	
7	9575.2004	Beitelhouder Buiten Fermex	28	

Aantekeningen

Datum	Wijziging



Datum	Wijziging